The background features a faded map with a compass rose in the upper left corner. The compass rose has numbers '091' and '07' visible. The map shows a grid of latitude and longitude lines.

SZLAKIEM
GOTYKU
NA ŻUŁAWACH

Cel projektu

Celem projektu jest obiektywne rozważenie i przedyskutowanie nowego spojrzenia na edukację historyczną w Europie w taki sposób, aby nauką historii sprzyjała procesowi integracji europejskiej, a jednocześnie stwarzała klimat dla eliminowania postaw nacjonalistycznych i ksenofobicznych. Ponadto projekt zwraca uwagę na konieczność lokowania działań dydaktycznych w obszarach stanowiących wypadkową historii regionalnych i pograniczy kulturowych, w tym przypadku koncentrujących uwagę na stosunkach polsko-niemieckich.

Program

I. Cel zajęć:

- „odkrywanie” i popularyzacja mało znanych zabytków gotyckiej architektury sakralnej usytuowanej na polsko- niemieckim pograniczu kulturowo-historycznym – Żuławy Zachodnie.

II. Metody i środki:

- wykład wprowadzający,
- wycieczka programowa z udziałem nauczycieli historii sztuki i nauczycieli historii,
- zwiedzanie obiektów i ich fotograficzne dokumentowanie,
- krótkie wystąpienia merytoryczne nauczycieli historii sztuki.

III. Czas trwania:

- 5 godz., wycieczka, czas przeznaczony na samodzielną pracę uczniów.

IV. Główne zagadnienia:

- opis trasy wycieczki z uwzględnieniem zwiedzanych miejscowości- mapa miejscowości leżących na szlaku gotyku żuławskiego.

V. Przebieg zajęć:

- przedstawienie cech charakterystycznych europejskiej architektury gotyckiej na przykładzie zabytków z Żuław,
- zwiedzanie i dokumentowanie poznanych zabytków,
- spotkania z zarządcami gotyku żuławskiego.

VI. Przewidziane efekty:

- rozbudzenie zainteresowań kulturą pogranicza polsko-niemieckiego,
- zrozumienie skomplikowanych relacji politycznych i społecznych.

VII. Literatura:

- Błaszczuk A. „Zarys historii miasta i Kolegiaty Żuławskiej w Nowym Stawie”. Nowy Staw, 2002 r. Opracowanie w polskiej i niemieckiej wersji językowej.

ŻUŁAWY WIŚLANE

















ZARYS HISTORII MIASTA
I KOLEGIATY ŻUŁAWSKIEJ
W NOWYM STAWIE

I. Lokacja Nowego Stawu jako skutek polityki miejskiej Zakonu Krzyżackiego.

Nowy Staw to niewielkie miasteczko na Żuławach Wiślanych, leżące na zachód od Elbląga i na południowy wschód od Gdańska nad rzeką Świętą, dopływem Szkarpawy. Obszar ten znajduje się na wysokości od 0.3 do 0.5 m ponad poziomem morza. Miasto zachowało średniowieczny układ urbanistyczny. Jego zasadniczą częścią jest wielki, podłużny rynek z dominującą w centrum sylwetką neogotyckiego kościoła ewangelickiego, zbudowanego w początkach XIX wieku, na miejscu, gdzie wcześniej stał ratusz.

Lokacja Nowego Stawu, prawdopodobnie w roku 1329 stanowiła naturalną konsekwencję polityki gospodarczej Zakonu Krzyżackiego, zapoczątkowanej jeszcze w XIII w., a realizowanej ze szczególną determinacją, począwszy od XIV stulecia. Wtedy właśnie, z inicjatywy wielkich mistrzów, powoływano kolejne ośrodki miejskie.

Dotyczy to również Gdańska, którego Główne Miasto po wcześniejszym, bo uzyskanym w roku 1332 zatwierdzeniu organów swego samorządu, dopiero w roku 1346 otrzymuje potwierdzenie prawa chełmińskiego, z ostateczną jego wersją datowaną na rok 1378. Najwcześniejsze pełniejsze prawa miejskie uzyskało Świecie -1338, Lębork -1341 i być może Nowy Staw- już w roku 1329, chociaż data ta została zakwestionowana przez prof. E. Rozenkranza. opowiadającego się raczej za jej umiejscowieniem w okresie późniejszym, tj. po roku 1343.

W latach czterdziestych w rejonie intensywnie kolonizowanej południowej części komturstwa człuchowskiego prawa miejskie lub ich potwierdzenie uzyskały m.in. Chojnice - 1346. Człuchów -1348 i Tuchola -1346. na obszarze północnego Pomorza: Bytów-1346, Puck i Starogard-1348, zaś w części nadwiślańskiej: Nowe-1350r. Powyższe lokacje, nawiązujące do osad miejskich lub targowych okresu słowiańskiego, zamykały główny okres kolonizacji miejskiej Pomorza.

W ciągu całej swojej historii miasto wielokrotnie zmieniał nazwę. Potwierdzają to dokumenty, w treści których możemy odszukać następujące jej formy: "stat cum nuven Tiche". "Nuentich die stat", Neotich, "Stadt zum Newen Tiche", Newteich, Neuteich, Nytych czy też Nytich. Kwerenda dostępnych materiałów źródłowych pozwala wyodrębnić kilka sposobów zapisu tej nazwy. I tak, w XIV i XV stuleciu przeważało brzmienie Neuteich i Nuentich, w XVI w. - Neudeich, w XVII w.- Neuteich, w XX zaś Nytich, Nytych i wreszcie od roku 1947 - Nowy Staw.

PANORAMA NOWEGO STAWU



II. Punkty zwrotne w historii Nowego Stawu.

Pierwszy zapis dotyczący Nowego Stawu pojawia się w dokumentach krzyżackich z początków XIV w. w formie NUWEN TICHE. Chodzi tu zapewne o utworzoną przed rokiem 1316, w zachodniej części późniejszego NEUTEICH, wsi "CZUME NUWEN TICHE", która do roku 1940 posiadała status samodzielnej gminy.

W roku 1329 z nadania wielkiego mistrza krzyżackiego Wenera von Orseln, w ramach polityki miejskiej Zakonu, powstaje miasto Nowy Staw (NEUTEICH). Parafię, do której należały wsie Brzózki, Chlebowo, Dębina, Mirowo, Tralewo, Trampowo oraz Laski, erygowano w roku 1330.

Po raz drugi przywilejem lokacyjnym obdarował Nowy Staw w roku 1476 Kazimierz Jagiellończyk. Trzeba bowiem pamiętać, że od roku 1466, tj. po zakończeniu wojny trzynastoletniej. Nowy Staw został inkorporowany do Królestwa Polskiego jako "miasto królewskie" w ekonomii malborskiej. Prawdopodobnie wówczas, niemiecką nazwę, miasta Neutech spolszczono na NYTYCH.

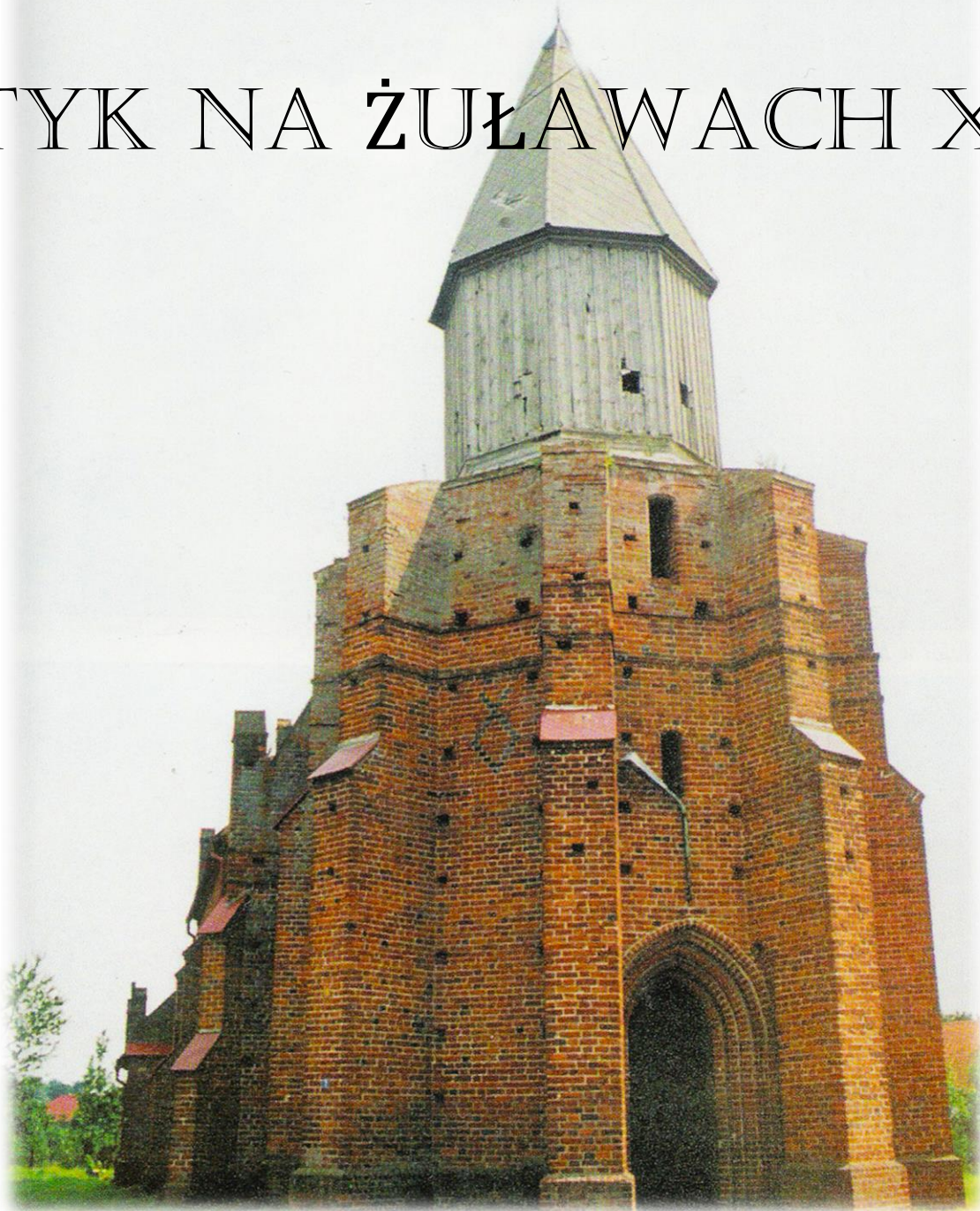
W roku 1569 król Zygmunt August zapewnił ewangelikom swobodę praktyk religijnych. Ich pozycja wzrosła jeszcze bardziej w dobie wojen sukcesyjnych, polsko-szwedzkich, podczas których w roku 1626 król Gustaw Adolf zezwolił na budowę kościołów protestanckich. Do dnia dzisiejszego jego wizerunek zdobi jedno z okien w kościele ewangelickim.

Po pokoju oliwskim - (1660 r.), przywrócono Nowemu Stawowi rangę Miasta Królewskiego. Historia okrutnie doświadczyła miasto podczas wojny północnej. Grozę zniszczeń potęgowały fale morowego powietrza, szczególnie gwałtowne w roku 1709 i 1710, które za sprawą szalejącej dżumy dziesiątkowały miejscową ludność.

Po pierwszym rozbiórze w roku 1772 Nowy Staw dostał się we władanie pruskie, później zaś niemieckie. Taki stan rzeczy trwał do zakończenia I wojny światowej. Z chwilą wejścia w życie w roku 1920 postanowień wersalskich Nowy Staw znalazł się w obszarze administracyjnym Wolnego Miasta Gdańska. We wrześniu 1939 roku na mocy ustawy Reichstagu, Gdańsk łącznie z Neuteich zostaje wcielony do Rzeszy Niemieckiej.

Przełomowym w historii Nowego Stawu i jego niemieckich mieszkańców okazał się rok 1945. Na mocy postanowień konferencji poczdamskiej zapadła decyzja o wysiedleniu Niemców z Neuteich. Uchodźców przyjęło miasto Wilster, które od roku 1953 utrzymuje współpracę z Nowym Stawem. Skala tej współpracy uległa jakościowej zmianie po przełomie spowodowanym w Europie słynną Jesienią Ludów. Zjednoczenie Niemiec ustawiło bowiem dotychczasowe relacje polsko-niemieckie w zupełnie innym kontekście politycznym i społecznym. Sprzyja on nie tylko dialogowi i autentycznej współpracy, ale przede wszystkim służy zbliżaniu do siebie ludzi, przyspieszając trudny proces pojednania dwóch narodowości, tak dotkliwie doświadczonych przez burzliwe dzieje XX stuleci

GOTYK NA ŻUŁAWACH XIV W.





Kościół w Boretach p. w. Św. Katarzyny 1321 r. spalony w 1945 r.



Ostaszewo kościół Św. Jana Chrzciciela, spalony w 1945 r.



Tuja kościół p. w. Św Jakuba Ap. XIV w.



Myszewo kościół Podwyższenia Krzyża św 1382 r.



Orłowo kościół p. w. Św. Barbary 1350 r. Filia Lubiszewa



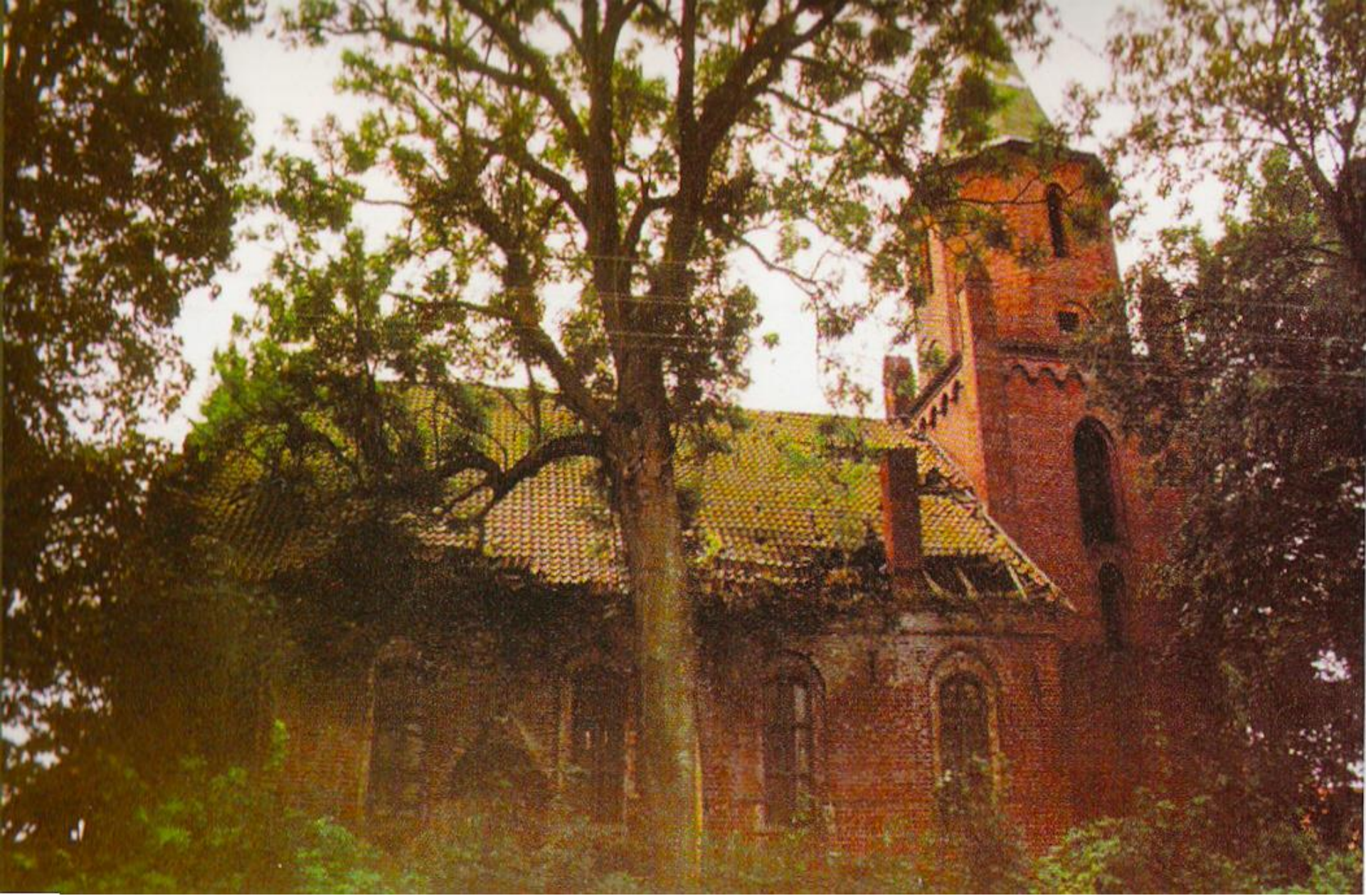
Lubiszewo kościół Św Elżbiety 1313 r.



Małowy Wielkie kościół Św Piotra i Pawła 1340 r.



Mitoradz kościół p. w. św Michała 1321 r.



*Gnojewo 1323 r. kościół Św Szymona i Judy Tadeusza.
W latach 50 XX wieku przekazany Spółdzielni Rolniczej w Gnojewie,
która wykorzystwała go na magazyn nawozowy*



Gnojewo kapliczka przydrożna z XIV w.



Stara Kościelnica kościół św. Jerzego XIV w.



Niedźwiedzica kościół Św. Jakuba 1342 r.



Marynowy kościół Św Anny 1320 r.



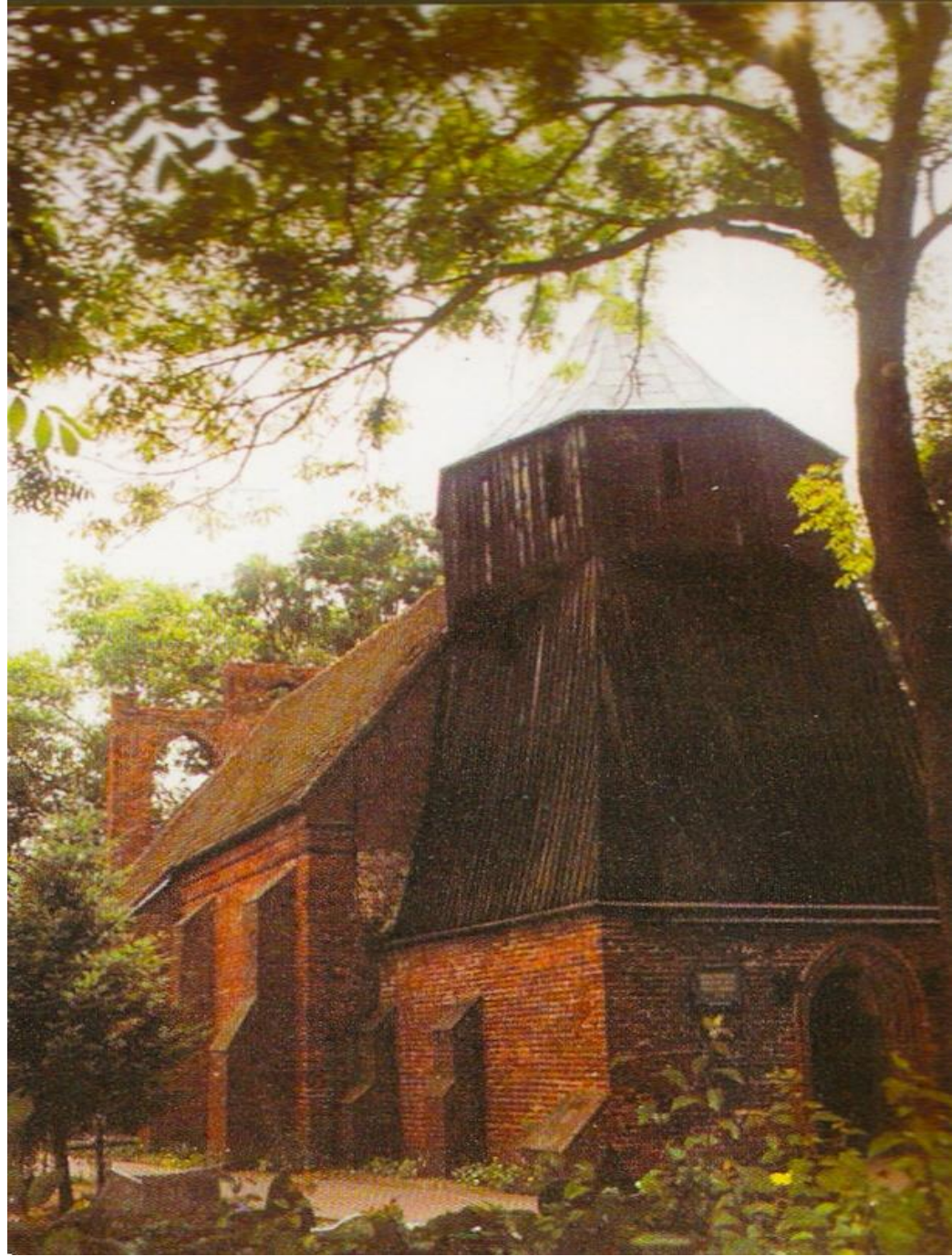
Lichnowy kościół Sw. Urszuli 1320 r.



Kmiecín kościół Św Jadwigi 1343 r.



Jeziernik kościół Św. Jerzy XIV w.



Lisewo kościół Św. Mikołaja 1316 r. Kończewice kościół Wniebowzięcia N.M.P 1338 r.

III. Z dziejów kościoła p.w. św. Mateusz ap. w Nowym Stawie.

Wzbogaceni wiadomościami o barwnej, bogatej a jednocześnie skomplikowanej politycznie, społecznie i kulturowo historii Nowego Stawu, spójrzmy teraz na chlubę tej urokliwej, aczkolwiek nieco zapomnianej miejscowości, a mianowicie kościół pod wezwaniem św. Mateusza.

Jego budowa rozpoczęła się prawdopodobnie w latach czterdziestych XIV stulecia i praktycznie gdzieś około roku 1400 była już na ukończeniu, jeśli przyjąć za dowód informację o zakupie przez Zakon 10 tysięcy dachówek na pokrycie dachu kościoła.

Burzliwe dzieje regionu nie pozostały bez wpływu na kondycję świątyni. W 2 poł. XVI wieku kościół strawił potężny pożar, którego skutki likwidowano z przerwami przez kilkadziesiąt lat.

Efekt architektoniczny tych dokonań jest imponujący. Odbudowano bowiem nie tylko chór kościelny, który otrzymał nowe sklepienie, wykonane przez mistrza Barthela Ripera z Gdańska, ale również, nieco później, doprowadzono do zwieńczenia kościelnej wieży drewnianą nadbudową. W początkach XVIII stulecia kościół pada ponownie ofiarą pożaru, który niszczy m. in. istniejącą wieżę. Trwająca wojna północna nie sprzyjała szybkiej odbudowie, gdyż pierwsze prace remontowe podjęto dopiero w latach 30 – tych XVIII wieku.

Kościół Św. Mateusza – największa na Żuławach budowla gotycka, zwraca dziś uwagę przepięknym szczytem zachodnim, profilowanymi portalami i masywną wieżą. Naturalnym dopełnieniem tej unikatowej z wielu względów formy architektonicznej, jest otaczający kościół starodrzew. Jego obecność, łamiąc linię obrysu budowli w stosunku do tła nieba, stwarza w tym miejscu niepowtarzalny klimat wyjątkowego ładu, spokoju oraz harmonii.

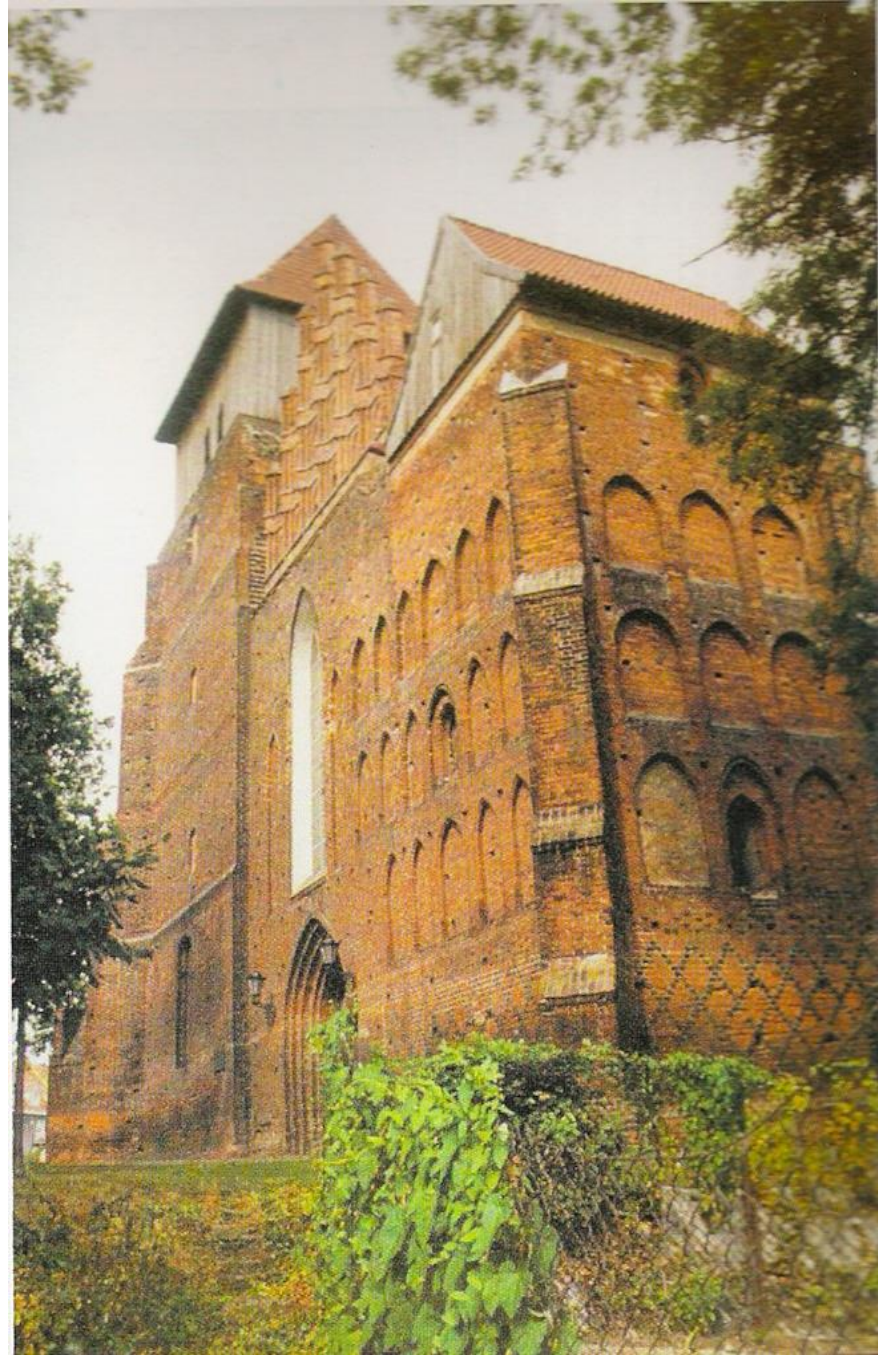
Jednocześnie ta swoista otulina skutecznie oddziela specyficzny charakter tego terenu od reszty otoczenia, zdominowanego zabudową pochodzącą głównie z XIX i 1 poł. XX oraz współczesną, dość ostro kontrastującą z całością niniejszego układu urbanistycznego.



Kolegiata żużawska widok z przodu



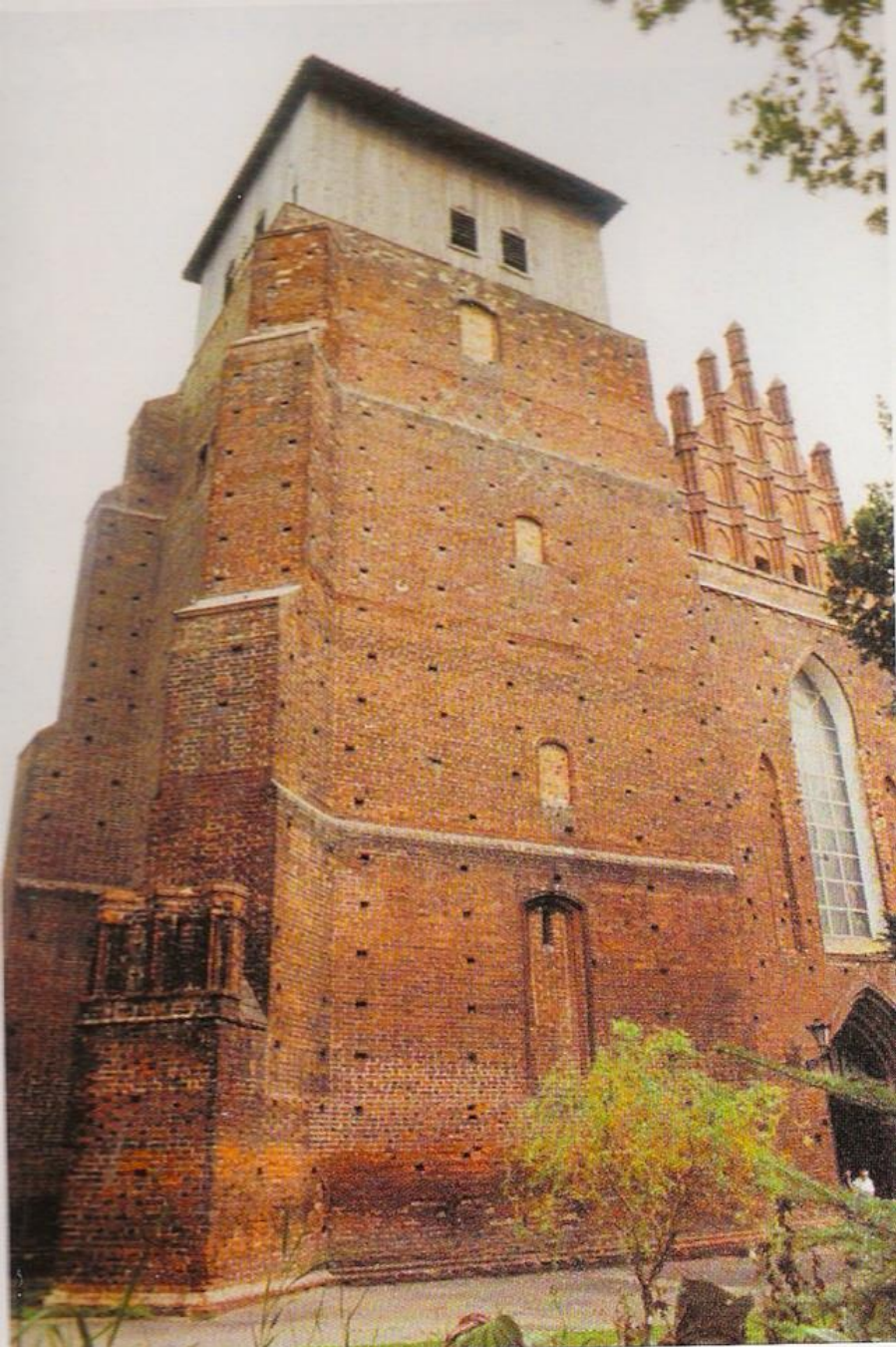
Kolegiata Żuławska wejście do prezbiterium



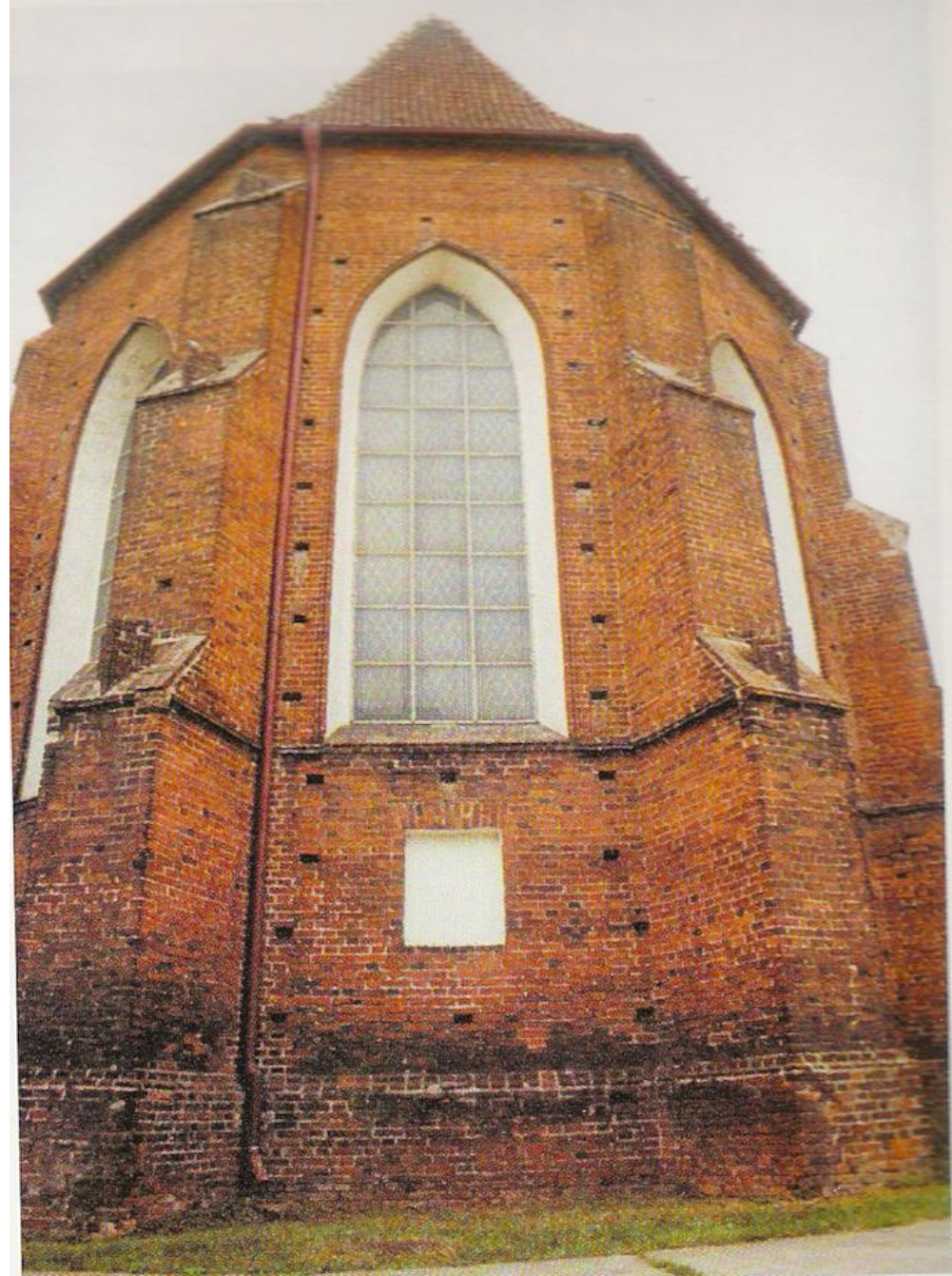
Kolegiata Żuławska portal



Kolegiata Żuławska widok z boku



Kolegiata Żuławska wieża



Kolegiata Żuławska widok od prezbiterium

IV. Ołtarz św. Trójcy w kościele p.w. św. Mateusza Ap.

Przekraczając progi świątyni, zostajemy zaskoczeni przepięknym gwiaździstym sklepieniem, które górując nad prezbiterium, stanowi swoiste zwieńczenie, wysokiego na 13 i szerokiego na blisko 6 metrów, ołtarza głównego.

Historia ołtarza nowostawskiego jest równie zajmująca jak dzieje samego miasta. Został on bowiem sprowadzony z Braniewa w połowie XVIII w., przez ówczesnego proboszcza J.C. Mockiego. Można się jedynie domyślać motywów takiej decyzji. Prawdopodobnie wykonanie nowego ołtarza, odpowiadającego wymogom estetycznym późnego baroku, przekraczało możliwości finansowe, zrujnowanej wojnami, parafii.

W tej sytuacji ksiądz Mocki postanowił przejąć ołtarz główny z kościoła św. Katarzyny i Św.. Magdaleny w Braniewie, który właśnie demontowano, by zastąpić go nowym, odpowiadającym stylowej konwencji epoki. Jak podkreślają historycy sztuki powyższa decyzja była nad wyraz trafna, bowiem zabytek ten ze względu na artystyczną klasę oraz wyjątkowe wartości estetyczne i historyczne może być zaliczany do najważniejszych dzieł manieryzmu wschodnio-pruskiego.

Ołtarz braniewski powstał na przełomie XVI i XVII wieku pod wpływem manierystycznych wzorów niderlandzkich oraz tradycji gotyckiej. Jego fundatorem był biskup warmiński Szymon Rudnicki, którego rodowy herb widnieje na lewym pilastrze drugiej kondygnacji ołtarza.

Układ kompozycyjny ołtarza łączy cechy gotyckiego tryptyku z architektoniczną konstrukcją ołtarza renesansowego, której zasady wywodzi się z tradycji wzorników włoskich, w tym przypadku, dodatkowo wzbogaconych ornamentyką niderlandzką. Gotyckie reminiscencje są jednoznacznie widoczne w sposobie ujęcia, umieszczonej w centrum kompozycji rzeźbiarskiej z przedstawieniem Trójcy Świętej, która przyciąga uwagę wyraźną przewagą złożonego tła w stosunku do innych sekwencji malarskich. Jest to klasyczny obiekt przyścienny, charakteryzujący się bogatym wystrojem rzeźbiarsko-pozłotniczym.

Nastawa ołtarza to kompozycja dwukondygnacyjna, spoczywająca na mensie, której centralną część zajmuje płaskorzeźbione wyobrażenie Trójcy Św., dopełnione stojącymi w dwóch bocznych niszach figurami apostołów. Szczyt ołtarza, na obrzeżach którego umieszczono dziesięć figur apostołów, wieńczy postać Chrystusa. Dwie złożone kolumny, o korynckich kapitelach dzielą dolny poziom nastawy na trzy pola. Środkowe pole wypełnia przedstawienie św. Trójcy w osobach Boga Ojca i Chrystusa, nad którymi unosi się Duch św. w postaci gołębicy. Ta płaskorzeźbiona kompozycja, której górę zamykają dwaj uchwyceni w locie aniołowie, stwarza wrażenie pełnej rzeźby. W polu bocznym, prawym umieszczono postać św. Piotra, zaś w lewym figurę św. Pawła.

Na uwagę zasługują ponadto trzy obrazy z górnej kondygnacji, utrzymane w tonach oliwkowej zieleni, brązów oraz złamanych żółci i błękitów. Równoważą one skutecznie zdominowaną złoceniami kolorystykę całego obiektu.

Jest rzeczą bulwersującą że tej klasy zabytki pomijają milczeniem poważne opracowania naukowe na czele z *Katalogiem Zabytków Sztuki w Polsce*, co w konsekwencji musi rzutować na możliwości związane z ich profesjonalnym zabezpieczeniem konserwatorskim.

Można mieć jedynie nadzieję, że przy rozsądnej promocji miasta i jego okolic, Nowy Staw zaczną odwiedzać turyści, dzięki którym wspomniane zabytki odnajdując swoje miejsce w zbiorowej pamięci społecznej, odzyskają należny im prestiż.

W tym właśnie kierunku zmierza polityka władz Malborka, które opracowały projekt pod nazwą Aktywizacja Strefy Turystycznej wokół Zamku Malborskiego. Za pieniądze z PHARE miasto chce rozpocząć inwestycje wokół zamku, łącznie z tzw. forum miejskim jako centrum spotkań młodzieży z całej Europy oraz teatrem letnim, zlokalizowanym przy wschodnich wałach warowni. Miasto Nowy Staw w pełni na taką inicjatywę zasługuje, nie tylko ze względu na geograficzną bliskość Malborka...



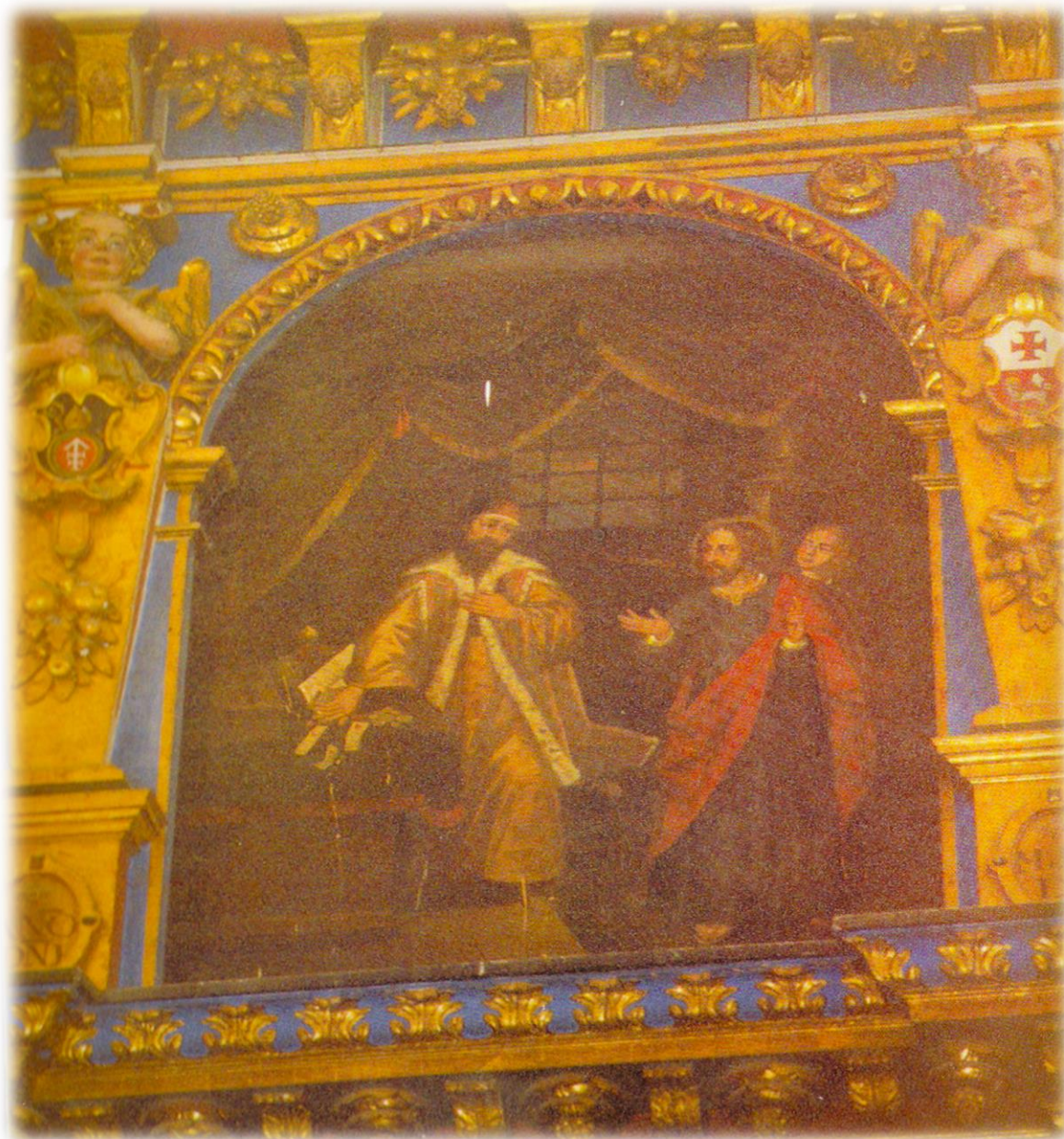
Kolegiata Żuławska wewnątrz- fot St. Stępniewski



Kolegiata żuławska wewnątrz prezbiterium



Kolegiata Żuławska ołtarz główny



Kolegiata Żukawska ołtarz główny „Powołanie Św Mateusza”



Kolegiata Żuławska ołtarz główny „Trójca Święta”



*Kolegiata Żuławska
fragment ołtarza*



*Kolegiata Żuławska
sklepienie gotyckie w prezbiterium*



*Kolegiata Żuławska
boczne skrzydło ołtarza Św Piotr*



*Kolegiata Żuławska
boczne skrzydło ołtarza Św Paweł*



Kolegiata Żuławska figura Matki Boskiej z Dzieciątkiem. (Żyrardów)

V. Kościół parafialny p.w. św. Mateusza Ap. w Nowym Stawie Kolegiatą Żuławską.

Nowostawska świątynia - trzecia pod względem wielkości w diecezji elbląskiej, po katedrach w Kwidzynie i Elblągu, od wieków zwracała powszechną uwagę, budząc uzasadniony podziw swoimi rozmiarami i charakterystycznym kształtem, przydającymi budowli wyraz wyrafinowanego piękna i szczególnego dostojństwa.

Nic więc dziwnego, że w powszechnej opinii, zarówno z powodów historycznych, architektonicznych jak i kulturowo-społecznych, kościołowi p.w. św. Mateusza towarzyszyła od zawsze aura świątyni nieprzeciętnej, potwierdzona m.in. aktami wizytacji z roku 1749, mówiącymi o niej jako o bazylice - "et hilari vultu magnificam Crucigerorum munificentia solida aedificatam Basilicam". Dawali temu wyraz również biskupi gdańscy obdarzając, w sposób nieformalny od dziesiątków lat kościół w Nowym Stawie przydomkiem "Bazylika Żuławska".

Mając świadomość powyższych atutów oraz pełne poparcie ze strony wiernych jak i lokalnego stanu kapłańskiego, proboszcz parafii - ks. Ireneusz Glegociński w lutym 2002 roku zwrócił się z prośbą do ks. Biskupa Elbląskiego dr Andrzeja Śliwińskiego o przyznanie kościołowi św. Mateusza tytułu Kolegiaty Żuławskiej oraz o ustanowienie Kapituły Kolegialnej Żuławskiej.

Na czym polega istota tak szczególnego wyróżnienia, o które zabiegał dla swojego kościoła proboszcz Glegociński? Otóż przyznanie tytułu kolegiaty, z łac. kolegiatus, czyli zrzeczony, stanowi jednoznacznie z punktu widzenia formalnego potwierdzenie rangi i znaczenia danej świątyni. Przy kolegiatach istnieją bowiem powoływane przez biskupów diecezjalnych kapituły, czyli kolegia kanoników, tj. wyższych duchownych katolickich, uświetniających swoją obecnością nabożeństwa liturgiczne. Statuty kapituł są zatwierdzane przez Ordynariusza, na którego terenie znajduje się kolegiata; jest nim zwykle biskup zarządzający diecezją.

Prośba ks. Ireneusza Glegocińskiego spotkała się z pełną aprobatą ze strony Biskupa Elbląskiego, który na mocy dekretu erekcyjnego z 25 marca 2002 roku, podpisanego, co warto podkreślić w X rocznicę powstania Diecezji Elbląskiej, ustanowił kościół św. Mateusza w Nowym Stawie Kolegiatą Żuławską. W uzasadnieniu biskup Śliwiński stwierdził m.in., iż czyni to dla większej Chwały Bożej i pożytku duchowego wiernych a także dla wyróżnienia samej świątyni. Jednocześnie wspomniany dokument powoływał Kapitułę Kolegiacką Żuławską, kierującą się w swojej działalności, zatwierdzanymi przez Biskupa Elbląskiego statutami. Powyższy dekret został ogłoszony w kościołach diecezji elbląskiej w dniu 7 kwietnia 2002 roku.

I wreszcie kilka informacji dotyczących samego patrona świątyni w Nowym Stawie. Imię Mateusz jest pochodzenia hebrajskiego i oznacza w tłumaczeniu dar Jahwe/Boga (mattanya), podobnie zresztą jak imiona Dorota, Teodor, Bogdan czy też Bożydar.

Św. Mateusz Ewangelista Apostoł żył w I wieku, a jego imię występowało pierwotnie w brzmieniu Lewi. Mateuszowi, celnikowi w Kafarnaum przypisuje się autorstwo pierwszej Ewangelii, którą miał napisać między 51 a 60 rokiem w Palestynie w języku aramejskim, a która zachowała się jedynie w przekładzie greckim.

Postać św. Mateusza stanowiła częsty temat sztuki, nie tylko średniowiecznej, inspirowała bowiem artystów tej miary co malarze Carpaccio, Veronese, Poussion, Rembrandt czy też rzeźbiarz Ghiberti. Warto również nadmienić, iż w roku 1729 J.S. Bach stworzył słynne oratorium – Pasję według św. Mateusza, jedno z najważniejszych dzieł w historii muzyki światowej.

Wizerunek patrona kolegiaty nowostawskiej jest widoczny w centralnej części ołtarza głównego. Chodzi tu o kompozycję malarską, przedstawiającą scenę, w której Jezus powołuje celnika Lewiego (św. Mateusz) na apostoła:

Jezus ujrział człowieka imieniem Mateusz siedzącego w komorze celnej i rzekł do niego:

„ Pójdź za Mną”. On wstał i poszedł za Nim; (Powołanie Mateusza – Mat.9.9)

Wspomniany obraz, w kształcie prostokątnego pola, zamkniętego u góry łukiem, został wykonany na podłożu drewnianym. Na tle ciemnego wnętrza komnaty widzimy dwie postacie zwrócone ku sobie. W żółtym płaszczu, z dużym, wyłożonym kołnierzem, stoi przy stole okazała postać celnika Lewiego. Ku niemu, z żywą gestykulacją rąk, zwraca się okryty czerwoną szatą Chrystus. Za Chrystusem malarz umieścił wizerunek św. Jana apostoła. Rozrzucone na stole pieniądze i spadające na ziemię dokumenty, nasycają scenę szczególnym napięciem i dramaturgią.

Warto również zwrócić uwagę na zwieńczenie nastawy ołtarza głównego. Zostało ono ukształtowane w formie owalnej tarczy zwanej kartuszem, którą zdobi efektowny ornament okuciowy. Pośrodku wspomnianej tarczy, w płytkiej wnęce usytuowano figurę św. Andrzeja Ap. trzymającego krzyż. Po bokach na wysokich postumentach rozmieszczono symetrycznie dwie figury apostołów, z lewej św. Jakuba, z prawej zaś św. Mateusza, którego identyfikację potwierdzają autorzy, opracowanej w roku 1998 „Dokumentacji badań konserwatorskich Ołtarza św. Trójcy z kościoła św. Mateusza ap. w Nowym Stawie”. Nad całością tej kompozycji góruje Chrystus Zbawiciel z prawą dłonią wzniesioną ku górze.

**JEGO EKSCELENCJA
KS. BISKUP DR. ANDRZEJ ŚLIWIŃSKI
E L B Ł A G**

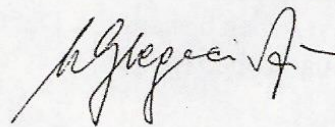
Czternastowieczny kościół św. Mateusza w Nowym Stawie jest szacowną świątynią. Podkreślenie jego świetności i długiej historii byłoby rzeczą stosowną i wskazaną.

Od dziesiątków lat, Biskupi Gdańscy, a obecnie Biskup Elbląski obdarzali kościół św. Mateusza przydomkiem „Bazylika Żuławska”, chociaż tego tytułu nie posiada.

Jako długoletni proboszcz parafii św. Mateusza w Nowym Stawie, zwracam się z prośbą i wnioskuję, aby Ks. Biskup Elbląski Dr. Andrzej Śliwiński dekretem erekcyjnym obdarzył kościół św. Mateusza tytułem „Kolegiaty Żuławskiej” oraz – jeśli uważa za stosowne, ustanowił Kapitułę Kolegiacką Żuławska.

Powyższy wniosek popierają kapłani pracujący na terenie Żuław i okolicy

*Ks. Ireneusz Glegociński
Proboszcz parafii*



DEKRET

ustanawiający

**kościół św. Mateusza w Nowym Stawie
KOLEGIATĄ ŻUŁAWSKĄ**

Dla większej Chwały Bożej i pożytku duchowego wiernych, a także dla wyróżnienia kościoła św. Mateusza w Nowym Stawie ustanawiam ten kościół:

KOLEGIATĄ ŻUŁAWSKĄ

Kościół św. Mateusza w Nowym Stawie został wybudowany w połowie XIV w. Świątynia ta swoimi wymiarami i monumentalnym wyglądem wywierała tak wielkie wrażenie, że akta wizytacji z 1749 roku mówią o niej jako o bazylice. Jest największą świątynią na Żuławach i w Diecezji Elbląskiej poza Katedrą Elbląską i Kwidzińską.

Ustanawiam przy Kościele Kolegiackim w Nowym Stawie:

KAPITUŁĘ KOLEGIACKĄ ŻUŁAWSKĄ

W działalności swojej Kapituła Kolegiacka będzie się kierowała zatwierdzonymi przez Biskupa Elbląskiego statutami.

Powyzszy dekret należy ogłosić w kościołach Diecezji Elbląskiej w niedzielę dnia 7 kwietnia br.



Andrzej Śliwiński
BISKUP ELBLĄSKI
† Andrzej Śliwiński



KONIEC

Przygotował: mgr Andrzej Błaszczuk